

COPYRIGHT © Hangzhou EZVIZ Software Co., Ltd. ALL RIGHTS RESERVED.

Any and all information, including, among others, wordings, pictures, graphs are the properties of Hangzhou EZVIZ Software Co., Ltd. (hereinafter referred to as “EZVIZ”). This user manual (hereinafter referred to as “the Manual”) cannot be reproduced, changed, translated, or distributed, partially or wholly, by any means, without the prior written permission of EZVIZ. Unless otherwise stipulated, EZVIZ does not make any warranties, guarantees or representations, express or implied, regarding to the Manual.


### **About this Manual**

The Manual includes instructions for using and managing the product. Pictures, charts, images and all other information hereinafter are for description and explanation only. The information contained in the Manual is subject to change, without notice, due to firmware updates or other reasons. Please find the latest version in the EZVIZ™ website (<http://www.ezvizlife.com>).

### **Revision Record**

New release – January, 2021

### **Trademarks Acknowledgement**

EZVIZ™, ™, and other EZVIZ's trademarks and logos are the properties of EZVIZ in various jurisdictions. Other trademarks and logos mentioned below are the properties of their respective owners.

### **Legal Disclaimer**

TO THE MAXIMUM EXTENT PERMITTED BY APPLICABLE LAW, THE PRODUCT DESCRIBED, WITH ITS HARDWARE, SOFTWARE AND FIRMWARE, IS PROVIDED “AS IS”, WITH ALL FAULTS AND ERRORS, AND EZVIZ MAKES NO WARRANTIES, EXPRESS OR IMPLIED, INCLUDING WITHOUT LIMITATION, MERCHANTABILITY, SATISFACTORY QUALITY, FITNESS FOR A PARTICULAR PURPOSE, AND NON-INFRINGEMENT OF THIRD PARTY. IN NO EVENT WILL EZVIZ, ITS DIRECTORS, OFFICERS, EMPLOYEES, OR AGENTS BE LIABLE TO YOU FOR ANY SPECIAL, CONSEQUENTIAL, INCIDENTAL, OR INDIRECT DAMAGES, INCLUDING, AMONG OTHERS, DAMAGES FOR LOSS OF BUSINESS PROFITS, BUSINESS INTERRUPTION, OR LOSS OF DATA OR DOCUMENTATION, IN CONNECTION WITH THE USE OF THIS PRODUCT, EVEN IF EZVIZ HAS BEEN ADVISED OF THE POSSIBILITY OF SUCH DAMAGES.

TO THE MAXIMUM EXTENT PERMITTED BY APPLICABLE LAW, IN NO EVENT SHALL EZVIZ'S TOTAL LIABILITY FOR ALL DAMAGES EXCEED THE ORIGINAL PURCHASE PRICE OF THE PRODUCT.

EZVIZ DOES NOT UNDERTAKE ANY LIABILITY FOR PERSONAL INJURY OR PROPERTY DAMAGE AS THE RESULT OF PRODUCT INTERRUPTION OR SERVICE TERMINATION CAUSED BY: A) IMPROPER INSTALLATION OR USAGE OTHER THAN AS REQUESTED; B) THE PROTECTION OF NATIONAL OR PUBLIC INTERESTS; C) FORCE MAJEURE; D) YOURSELF OR THE THIRD PARTY, INCLUDING WITHOUT LIMITATION, USING ANY THIRD PARTY'S PRODUCTS, SOFTWARE, APPLICATIONS, AND AMONG OTHERS.

REGARDING TO THE PRODUCT WITH INTERNET ACCESS, THE USE OF PRODUCT SHALL BE WHOLLY AT YOUR OWN RISKS. EZVIZ SHALL NOT TAKE ANY RESPONSIBILITIES FOR ABNORMAL OPERATION, PRIVACY LEAKAGE OR OTHER DAMAGES RESULTING FROM CYBER ATTACK, HACKER ATTACK, VIRUS INSPECTION, OR OTHER INTERNET SECURITY RISKS; HOWEVER, EZVIZ WILL PROVIDE TIMELY TECHNICAL SUPPORT IF REQUIRED. SURVEILLANCE LAWS AND DATA PROTECTION LAWS VARY BY JURISDICTION. PLEASE CHECK ALL RELEVANT LAWS IN YOUR JURISDICTION BEFORE USING THIS PRODUCT IN ORDER TO ENSURE THAT YOUR USE CONFORMS TO THE APPLICABLE LAW. EZVIZ SHALL NOT BE LIABLE IN THE EVENT THAT THIS PRODUCT IS USED WITH ILLEGITIMATE PURPOSES.

IN THE EVENT OF ANY CONFLICTS BETWEEN THE ABOVE AND THE APPLICABLE LAW, THE LATTER PREVAILS.

# Indholdsfortegnelse

<b>Overblik</b> .....	<b>1</b>
1. Indholdet i pakken .....	1
2. Grundlæggende oplysninger .....	1
<b>Hent appen EZVIZ</b> .....	<b>1</b>
<b>Klargøring</b> .....	<b>2</b>
1. Tag dækslet af.....	2
2. Fjern isoleringsstrippen .....	2
<b>Tilføj enhed</b> .....	<b>3</b>
1. Metode et: Tilføj ved at scanne QR-koden.....	3
2. Metode to: Tilføj via gatewayen .....	3
<b>Installation</b> .....	<b>4</b>
<b>Betjening med appen EZVIZ</b> .....	<b>5</b>
1. Startside .....	5
2. Indstillinger .....	5

# Overblik

## 1. Indholdet i pakken



Sensor for åben/lukket



Dobbeltklæbende tape

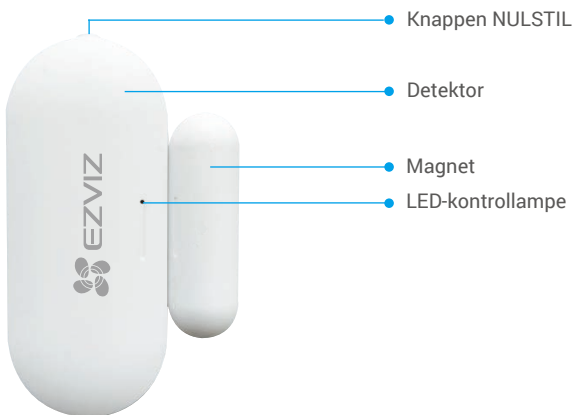


Lovgivningsmæssige oplysninger



Startvejledning

## 2. Grundlæggende oplysninger



Navn	Beskrivelse
Knappen NULSTIL	Hold knappen inde i mindst 5 s for at stille sensoren i tilstand til tilføjelse af enheder.
LED-kontrollampe	<ul style="list-style-type: none"><li>• Blinker hurtigt blåt: Sensoren aktiverer tilstand til tilføjelse af enheder.</li><li>• Ét hurtigt blåt blink: Signal for døråbning/-lukning udløst.</li></ul>

## Hent appen EZVIZ

1. Slut mobiltelefonen til wi-fi (anbefales).
2. Download og installer appen EZVIZ ved at søge efter "EZVIZ" i App Store eller Google Play™.
3. Start appen, og opret en EZVIZ-brugerkonto.



Appen EZVIZ

Download on the  
App Store

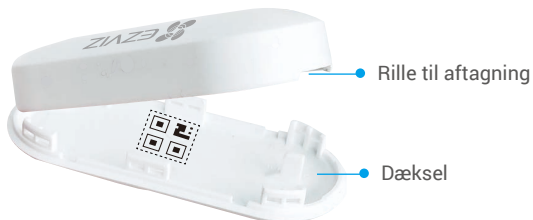
GET IT ON  
Google Play

**i** Hvis du allerede bruger appen, skal du sikre dig at have den seneste version. For at søge efter en opdatering skal du gå til App Store og søge efter EZVIZ.

## Klargøring

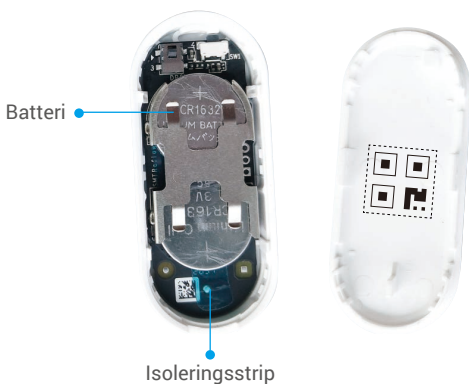
### 1. Tag dækslet af

Tag dækslet af sensoren ved at tage fat i rillen til aftagning.



### 2. Fjern isoleringsstrippen

Fjern isoleringsstrippen ved batteriet, som vist på illustrationen herunder.



- i** • Når batteriniveauet falder til lavt niveau, sendes en besked til appen EZVIZ for at minde dig om at udskifte batterierne.
- Hvis du har brug for at udskifte batterierne, skal du købe to batterier af typen CR1632.
- Når du skifter batterier, skal de nye indsættes med den positive side opad.
- Bør kun kredsløbspladen med rene, tørre hænder.

# Tilføj enhed

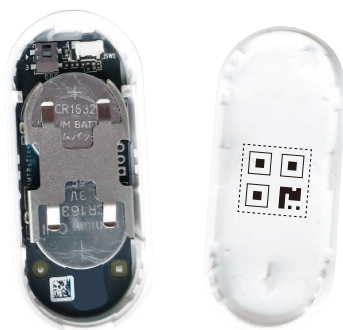
- i** Sensoren for åben/lukket skal anvendes sammen med EZVIZ intelligent gateway (herefter kaldet "gatewayen"). Føj gatewayen til EZVIZ Cloud, og føj dernæst sensoren til gatewayen med en af følgende to metoder.

## 1. Metode et: Tilføj ved at scanne QR-koden

1. Log ind på din konto med appen EZVIZ, og tryk på ikonet til tilføjelse af enheder, hvorefter skærmen til scanning af QR-kode vises.
2. Scan QR-koden på indersiden af dækslet eller på brugervejledningen, og føj dernæst sensoren til gatewayen.



3. Placér sensoren som vist på illustrationen herunder.



4. Sæt dækslet på igen.

## 2. Metode to: Tilføj via gatewayen

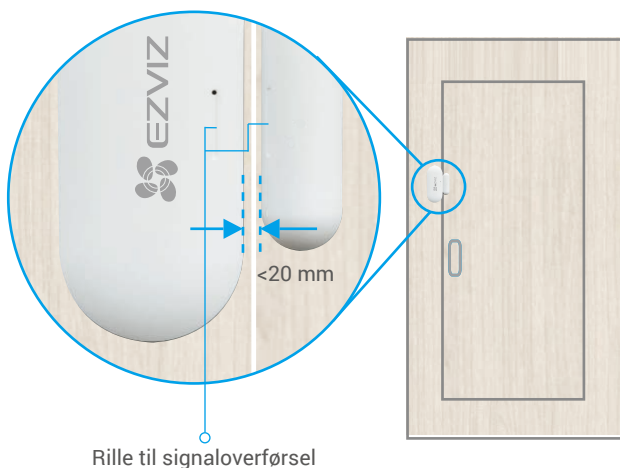
- i** Når du føjer sensoren til gatewayen, skal du placere den så tæt på gatewayen som muligt.

1. Aktivér tilstanden til tilføjelse af enhed i gatewayen, som beskrevet i brugervejledningen til gatewayen.
2. Hold knappen NULSTILLING inde i mindst 5 sekunder, indtil kontrollampen på sensoren blinker hurtigt blå som tegn på, at sensoren har aktiveret tilføjelsestilstand.
3. Sensoren føjes automatisk til gatewayen.

# Installation

- Sensoren skal placeres på afstand af magnetfelter, og når døren eller vinduet er lukket, skal afstanden mellem sensoren og magneten være mindre end 20 mm.
- Fjern evt. støv fra overfladen af døren eller vinduet, inden du klæber sensoren fast. Klæb ikke sensoren fast på en kalket væg.
- Rillerne til signaloverførsel på sensor og magnet skal placeres overfor hinanden (som vist på illustrationen herunder).
- Installationshøjden bør ikke overstige 1,8 m.
- Driftstemperaturområdet for sensoren er -10 °C - 55 °C.

1. Vælg et sted, hvor sensoren kan sættes op.
2. Fastgør sensoren på det valgte sted med den dobbeltklæbende tape.
3. Tryk på sensoren i ca. 20 sekunder.



# Betjening med appen EZVIZ

**i** Appens grænseflade kan afvige i udseende pga. opdatering af version, og grænsefladen i den app, du har installeret på din telefon, gælder.

## 1. Startside

Start appen EZVIZ, og åbn startside for den tilknyttede gateway, hvorefter du kan styre din detektor fra denne side efter behov.

Log	Detektorens detektionslog.
Dismiss (Afvis)	Rydder detektorens alarmer.

## 2. Indstillinger

Parameter	Beskrivelse
Device Name (Enhedsnavn)	Tilpas navnet på din enhed.
Alarm Settings (Alarmindstillinger)	Når dette er aktiveret, afgives en advarsel, hvis dørkontakten udløses. Du kan angive parametrene for notifikation efter behov.
Linkage Camera (Tilknyttet kamera)	Vælg det kamera, der skal knyttes til detektoren. Når forbindelsen er oprettet, vil kameraet dreje mod stedet, når detektoren åbnes eller lukkes.
Related Devices (Tilknyttede enheder)	Du kan se den gateway, der er forbundet til din detektor.
Device Information (Enhedsoplysninger)	Her kan du se oplysningerne om enheden.
Share (Del)	Del din enhed.
Delete Device (Slet enhed)	Tryk for at slette detektoren fra EZVIZ Cloud.